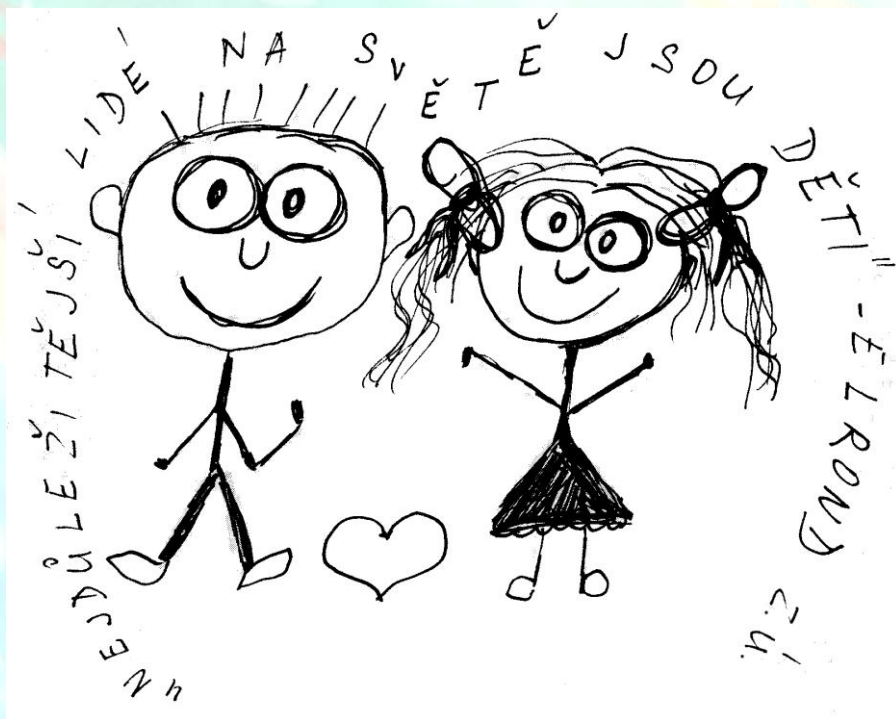


# Výroční zpráva o činnosti Elrond z.ú. za rok 2025



Elrond z.ú, Novohospodská 135, 261 01 Příbram IX  
Organizace pověřená Krajským úřadem Středočeského kraje k výkonu sociálně právní ochrany v rozsahu daném  
Rozhodnutím č.j. 011087/2026/KUSK

Autor: kolektiv Elrond z.ú.  
Název: **Výroční zpráva za rok 2025**  
Vydavatel: Elrond z.ú., Novohospodská 135, Příbram IX

e-mail: [elrondos@email.cz](mailto:elrondos@email.cz)

tel.:773 587 552

Kontaktní osoba: PhDr. Mgr. Eva Burdová, MBA, ředitelka zapsaného ústavu.

Měsíc a rok vydání: březen 2026

Vážení,

předkládáme Vám Výroční zprávu zapsaného ústavu Elrond z.ú. za rok 2025

Z výroční zprávy se dozvíte:

- o organizační struktuře společnosti
- o cílech, vizích a směřování společnosti
- o jednotlivých aktivitách společnosti
- informace o hospodaření naší společnosti

Kolektiv zaměstnanců Elrond z.ú.

## Obsah

Obsah.....	4
Úvodní slovo ředitelky zapsaného ústavu.....	5
Struktura organizace, zakladatelé.....	7
Zakladatelé společnosti.....	7
Správní rada.....	8
Ředitelka.....	8
Pracoviště SPO.....	9
Ekonomický úsek.....	9
Organizační struktura Elrond z.ú.....	10
Činnosti aneb Co děláme.....	11
Výkon sociálně právní ochrany dětí.....	12
Standardy kvality SPO, inspekce poskytování kvality SPO z MPSV.....	21
Spolupráce a síťování.....	22
Další činnosti.....	23
Další vzdělávání pedagogických pracovníků.....	23
Služby v oblasti zpracování mezd pro školy a školská zařízení.....	23
Záměry pro rok 2026.....	24
Finanční zpráva.....	25

## Úvodní slovo ředitelky zapsaného ústavu

Rok 2025 pro nás nebyl rokem velkých změn navenek, ale o to více byl rokem každodenní, poctivé práce, která má skutečný význam. Byl to rok tichých příběhů – příběhů dětí, které znovu hledají bezpečí, rodin, které se učí důvěřovat, i odborníků, kteří je na této cestě provázejí. Za každým číslem v této zprávě je příběh dítěte, které hledá bezpečí – a člověka, který se rozhodl mu ho pomoci znovu najít.

Zároveň i my sami jsme v nitru duše zažívali neutuchající prázdnotu, když nás nečekaně v dubnu opustil jeden z našich zakladatelů. Jirko, stále i téměř po roce, přichází myšlenka, co bys na to asi řekl. Myslíme si, že na nás můžeš být stále pyšný. Děláme svou práci srdcem, přesto s vysokou mírou kompetentnosti, tak jako jsi to dělal Ty.

Naše organizace stojí na stabilním týmu lidí, kteří svou práci nevnímají jen jako profesi, ale jako závazek. Každý z nich přináší nejen své odborné kompetence, ale i kus sebe – svůj čas, energii, empatii i odvahu být s klienty i v těch nejtěžších chvílích. Právě tato lidskost je tím, co dává naší práci smysl a co ji činí skutečně hodnotnou. Naše práce se nedá měřit jen výsledky – její skutečný význam se odehrává v tichých chvílích, kdy se dítě v náhradní rodinné péči třeba poprvé po dlouhé době přestane bát.

Těžiště naší činnosti zůstává v oblasti sociálně-právní ochrany dětí. Není to jen soubor odborných úkonů a povinností – je to každodenní doprovázení lidí v situacích, které často nemají jednoduchá řešení. Jsme svědky radostí i bolesti, malých pokroků i velkých zlomů. A právě v těchto momentech se snažíme být oporou, podporou, odbornou pomocí, odlehčením při péči – někdy jako průvodci, jindy jako ti, kdo „jen“ vydrží stát vedle a ustojí to s vámi.

Velký respekt a poděkování patří pěstounským rodinám. Jsou to lidé, kteří dokážou otevřít svůj domov i svá srdce dětem, které si nesou zátěž, jakou by žádné dítě nemělo zažít. Jejich cesta není jednoduchá – vyžaduje trpělivost, sílu i víru, že i malé kroky mají smysl. Díky nim však děti dostávají šanci znovu zažívat bezpečí, blízkost a naději.

Upřímné poděkování patří také všem kolegům, kteří se na této práci podílejí. Víím, jak náročné situace často řeší, kolik energie a vnitřní síly tato práce stojí. O to více si vážím jejich nasazení, profesionality i lidského přístupu, který do své práce přinášejí. V tomto roce jsme prošli inspekci kvality poskytování SPOD z MPSV. Bylo to velice náročné, ale obstáli jsme excelentně a já děkuji celému týmu za vyčerpávající nasazení i v této oblasti. Všichni, kdo na

úseku SPO pracujeme, víme, že jsou i situace, na které žádná metodika nestačí – a právě v těchto chvílích se ukazuje skutečný smysl naší práce.

Důležitou oporou nám byla i v uplynulém roce supervize, která nám pomáhala nahlížet složité situace z různých úhlů a neztrácet nadhled tam, kde je to nejtěžší. Stejně tak si velmi vážím práce našich kolegů z ekonomického a administrativního zázemí, jejichž pečlivost a spolehlivost tvoří pevný základ fungování celé organizace.

Naše práce by nebyla možná bez spolupráce s dalšími odborníky a institucemi. Velmi si vážíme podpory pracovníků OSPOD i krajského úřadu, kteří s námi sdílejí společný cíl – pomoci dětem a rodinám zvládat náročné životní situace. V uplynulém roce jsme společně čelili i okamžikům, které byly lidsky mimořádně těžké. O to více si uvědomujeme, jak důležitá je vzájemná důvěra, spolupráce a schopnost být si oporou.

Vedlejší činnosti organizace, včetně zpracování mezd pro školy, zůstávají součástí naší práce. I zde se snažíme o maximální kvalitu a spolehlivost, protože víme, že i tyto služby mají pro naše partnery skutečný význam. Děkuji oběma kolegům, kteří pracují na tomto úseku za jejich vysoce kvalitní práci, kterou školy oceňují a ředitelé škol si jejich práce váží stejně jako já.

Do budoucna vstupujeme s pokorou i odhodláním. Chceme nadále poskytovat služby, na které se mohou naši klienti spolehnout, podporovat náš tým v jeho odborném i lidském růstu a vytvářet prostředí, ve kterém má smysl pracovat i žít.

Na závěr chci vyjádřit hluboké poděkování všem, kteří jsou součástí naší společné cesty – zaměstnancům, pěstounům, spolupracujícím institucím i všem dalším. Vaše práce má smysl. A i když není vždy vidět, její dopad je nesmírně důležitý. I tam, kde začíná nejistota a strach, může díky lidské podpoře vzniknout prostor pro důvěru, vztah a novou naději. Rok 2025 nebyl o velkých změnách, ale o tom nejdůležitějším – o každodenní práci, která pomáhá dětem a rodinám zvládat i ty nejtěžší životní situace. A i v letech dalších tu chceme být pro Vás a s Vámi.

**Děkujeme Vám!**

PhDr. Mgr. Eva Burdová, MBA  
ředitelka Elrond z.ú.

**Struktura organizace, zakladatelé**

**Zakladatelé společnosti**

**PhDr. Mgr. Eva Burdová, MBA**

**Ing. Lukáš Halenkovský**

**Ing. Markéta Šidlochová**

**Ing. Bc. Michaela Kubová**

## **Správní rada**

Správní rada je nejvyšším kolektivním orgánem společnosti. Správní rada má 3 členy.

**Ing. Markéta Halenkovská – předsedkyně správní rady**

**Ing. Pavel Slavíček**

**PaedDr. Jaroslava Zemková, PhD.**

## **Ředitelka**

**PhDr. Mgr. Eva Burdová, MBA**

## Pracoviště SPO

PhDr. Mgr. Eva Burdová, MBA

PhDr. Mgr. Jan Traxler, LL.M.

PhDr. Jaroslava Traxlerová

Ing. Marie Traxlerová

Mgr. Martina Mandová

klíčové sociální pracovníci

Ing. Bc. Michaela Kubová

Organizační a evaluační pracovník,  
Pověřenec pro ochranu osobních  
údaiů (dle GDPR)

Externí lektori

pro vzdělávání pěstounů

+

odborný pedagogický dohled  
pro práci s hlídáními dětmi  
v rámci vzdělávání pěstounů  
(pověření klíčové pracovníci)

Externí supervizorka

Mgr. Miroslava Pravdová

## Ekonomický úsek

ex

externí

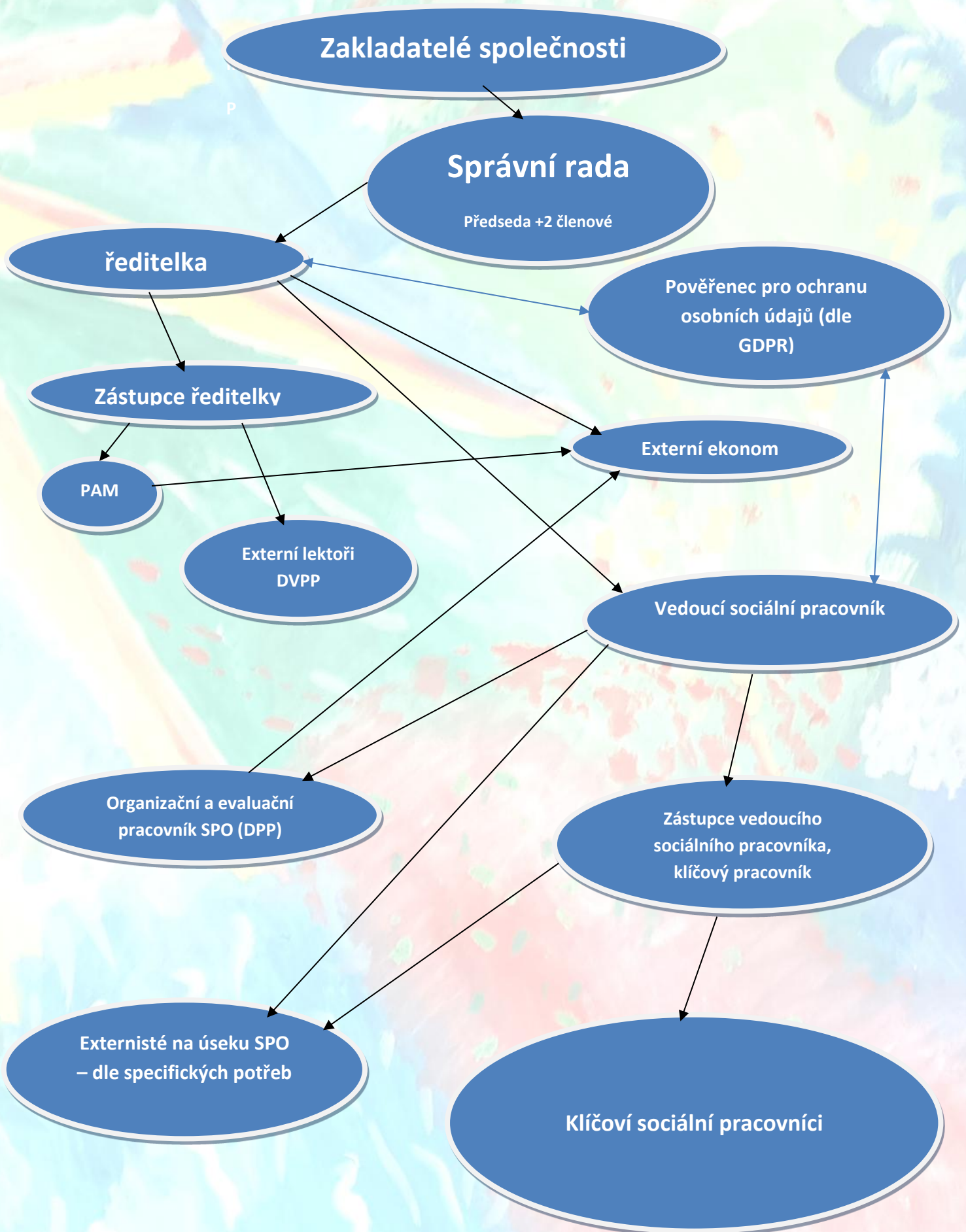
Ekonom

Alena Slavíčková

Mzdový účetní

Ing. Lukáš Halenkovský

## Organizační struktura Elrond z.ú.



## Činnosti aneb Co děláme

V roce 2025 se naše zařízení nejintenzivněji věnovalo činnostem v souvislosti s pověřením k výkonu sociálně právní ochrany dětí v rozsahu

- Uzavírání dohod o výkonu pěstounské péče podle § 47b zákona č. 359/1999 Sb. o sociálně právní ochraně dětí, ve znění pozdějších předpisů
- Poskytování výchovné a poradenské péče osobě pečující, s níž pověřená osoba uzavřela dohodu o výkonu pěstounské péče ve smyslu § 47b zákona č. 359/1999 Sb. o sociálně právní ochraně dětí, ve znění pozdějších předpisů

Tyto činnosti byly novelizací zákona o SPOD přeformulovány a jinak nastaveny, tedy museli jsme žádat o nové pověření, které máme od června 2025 v tomto znění:

- Poskytování odborné poradenské a další pomoci a podpory osobě, s níž pověřená osoba uzavřela dohodu o výkonu pěstounské péče (dle § 47b) zákona o SPOD), při výkonu pěstounské péče a sledování výkonu pěstounské péče, a poskytování pomoci osobě, jíž byl blíže určen obsah a zaměření povinnosti zvyšovat si znalosti a dovednosti v oblasti výchovy a péče o dítě podle § 12 odst. 2 zákona o SPOD.

Během celého roku jsme se zaměřovali především na **podporu pěstounských rodin**. Intenzivně jsme pracovali nejen s celými rodinami, ale i jednotlivě s pěstouny, dětmi svěřenými do pěstounské péče a také s jejich sourozenci. Podrobnější informace o této činnosti uvádíme v následující kapitole.

V současné době vnímáme, že rodiny potřebují výrazně více psychosociální podpory a také intenzivní pomoc v oblasti výchovy a odborného poradenství, přibývá dětí, které nechtějí chodit do školy a dětí s psychickými problémy na podkladě komplexního vývojového traumatu.

K 31. 12. 2025 jsme měli podepsanou Dohodu o výkonu pěstounské péče s celkem 67 rodinami. Celkem za rok 2025 s námi bylo 79 rodin, kdy někteří dohody končili a noví přibývali. Blíže budeme specifikovat v samostatné kapitole.

Elrond z.ú. v rámci dalšího vzdělávání pedagogických pracovníků uskutečnil v roce 2025 devět seminářů v oblasti Poskytování první pomoci pro pedagogické pracovníky a Aktuální problematiky pro zdravotníky zotavovacích akcí. Tuto agendu již nebudeme dále rozšiřovat.

V rámci hospodářské činnosti zpracováváme mzdovou agendu včetně výkaznictví a účetnictví pro školy a školská zařízení. Našimi klienty bylo k 31. 12. 2025 v této oblasti celkem 7 škol.

## Výkon sociálně právní ochrany dětí

Elrond z.ú. má v souvislosti s novou legislativou v oblasti SPOD nové pověření, které plynně navazuje na pověření předešlé. Současné pověření zní:

- Poskytování odborné poradenské a další pomoci a podpory osobě, s níž pověřená osoba uzavřela dohodu o výkonu pěstounské péče (dle § 47b) zákona o SPOD), při výkonu pěstounské péče a sledování výkonu pěstounské péče, a poskytování pomoci osobě, jíž byl blíže určen obsah a zaměření povinnosti zvyšovat si znalosti a dovednosti v oblasti výchovy a péče o dítě podle § 12 odst. 2 zákona o SPOD.

Toto rozhodnutí Krajského úřadu Středočeského kraje nabylo právní moci dne 25.6.2025

### Poslání organizace

Naše organizace se již řadu let věnuje stejnému poslání, které je detailně popsáno i na našich webových stránkách. Naše role spočívá v dlouhodobém doprovázení pečujících osob, poskytování odborné pomoci, poradenství a vzdělávání. Chceme být spolehlivým partnerem, podporou, ale i důvěrníkem, na kterého se mohou kdykoliv s důvěrou obrátit.

Doprovázení pěstounů je kontinuální proces zaměřený především na:

- podporu a usnadnění péče o svěřené dítě,
- rozvoj vzájemného vztahu mezi dítětem a pečující osobou,
- zajištění bezpečného a podnětného prostředí pro dítě.

V rámci tohoto procesu se klíčový pracovník pravidelně setkává s pěstounskou rodinou. Tyto kontakty mají podobu osobních návštěv v domácím prostředí, konzultací, poradenství, sdílení zkušeností i odborného dohledu, či supervize nad pěstounskou péčí. Součástí naší práce je také zprostředkování dalších podpůrných služeb a individuální práce s dítětem, s cílem zajistit jeho práva a potřeby.

Minimálně jednou za dva měsíce navštěvujeme rodinu přímo v jejich domácím prostředí. V některých případech, v závislosti na potřebách dítěte či pěstounů, jsou tyto návštěvy častější. Společně s pěstouny plánujeme konkrétní cíle a naplňujeme plán průběhu pobytu dítěte v pěstounské péči, který je v souladu s individuálním plánem ochrany dítěte.

Pomáháme pěstounům zvládat náročné situace, které mohou vyvstat při výchově, zejména pokud dítě prošlo traumatem. V tomto ohledu se opíráme o principy Terapeutického rodičovství, které nám umožňují přistupovat ke každému dítěti citlivě a komplexně, plně využíváme přístup PACE, který učíme i pěstouny.

## Co pěstounským rodinám nabízíme?

- Uzavírání Dohod o výkonu pěstounské péče
- Doprovázení při výkonu náhradní rodinné péče
- Pomoc při kontaktu dětí s jejich rodiči v bezpečném prostředí v naší konzultační místnosti na půdě Elrond z.ú. – asistované kontakty by byly možné jen v souladu se související legislativou, omezit kontakt může pouze soud
- Pomoc a doprovázení při komunikaci s dalšími subjekty (úřady apod.)
- Odborné poradensví-sociální, sociálně psychologické, pedagogické, speciálně pedagogické, právní aj. poradenství pro rodiny, se kterými máme uzavřenou Dohodu o výkonu pěstounské péče. Jsme schopni doporučit i zprostředkovat následnou odbornou péči specialistů.
- Psychologickou odbornou pomoc, kterou od roku 2025 nabízíme vlastní prověřenou psycholožkou
- Zprostředkování a zajišťování krátkodobé i celodenní péče
- Pomoc při komunikaci, zvládání komunikace v rodině, pomoc při problémových situacích ve výchově, pomoc v sociálních interakcích rodiče-dítě, dítě-rodiče na vyžádání pěstounů
- Vzdělávání pěstounů v povinném rozsahu daném zákonem přímo v místě v Elrond z.ú. v Příbrami nebo v rámci vícedenních seminářů včetně hlídání dětí v rámci krátkodobé péče.

V roce 2025 jsme podepsali nové dohody o výkonu pěstounské péče s dalšími rodinami, jež nás oslovily. Jednalo se celkem o 7 nových rodin, rodin by bylo více, ale již máme plně naplněnou kapacitu organizace.

Zároveň s 12 rodinami byla ukončena dohoda o výkonu PP. K ukončení dohod došlo z těchto důvodů:

1. dosažení zletilosti posledního dítěte v NRP – 6 rodin
2. ústavní péče - 3 rodiny
3. svěřením dítěte do péče jiné osoby (příp. návrat k rodiči) -3 rodiny

K 31. 12. 2025 máme v Dohodě **67 rodin**. V rodinách jsou nejen pěstounské děti, ale i děti vlastní. V rodinách jsou i další dospělí (ne každý je pěstoun). Se všemi členy rodiny se setkáváme a intenzivně spolupracujeme.

Jednotlivé dohody průběžně vyhodnocujeme a jednou ročně, u každého za rok od podpisu dohody, zpracováváme dokument Sledování naplňování dohody o výkonu pěstounské péče. Pravidelně také evaluujeme pobyt dítěte v pěstounské péči a na období jednoho roku plánujeme společně s dítětem i pěstouny Plán průběhu pobytu dítěte v pěstounské péči, který také jednou ročně vyhodnocujeme a na

podkladě tohoto vyhodnocení zpracováváme Plán na další období, tyto dokumenty jsou vždy v souladu s IPOD.

### Co u nás najdete?

- \* individuální přístup \*
- \* citlivé přijetí \*
- \* empatii a podporu \*
- \* zájem o Vaše starosti i radosti \*
- \* pomáháme pochopit \*

### Naše hlavní cíle související s naším pověřením v SPO jsou:

- **Zvyšovat kvalitu života dětí vyrůstajících mimo vlastní rodinu.**
  - **Měřitelnost:** Poskytováním výchovné a poradenské péče osobě pečující, s níž máme uzavřenou dohodu o výkonu pěstounské péče ve smyslu § 47b zákona č. 359/1999 Sb. o sociálně právní ochraně dětí, ve znění pozdějších předpisů – počet konzultací, vzdělávání, návštěv, záznamy o komunikaci – viz dokumentace SPO a Rejstřík č.13 osob pečujících, kterým byla poskytnuta výchovná a poradenská péče a s nimiž pověřená osoba uzavřela dohodu o výkonu pěstounské péče.
- **Provázet a podporovat pěstouny při výchově přijatých dětí a napomáhat tak ke stabilitě rodinného prostředí** (Kontakty s osobou pečující ze strany doprovázející pověřené osoby min. jednu za 2 měsíce dle § 47b odst. 4 ZSPOD)
  - **Měřitelnost:** Poskytováním výchovné a poradenské péče osobě pečující, s níž máme uzavřenou dohodu o výkonu pěstounské péče ve smyslu § 47b zákona č. 359/1999 Sb. o sociálně právní ochraně dětí, ve znění pozdějších předpisů – počet konzultací, vzdělávání, návštěv, záznamy o komunikaci – viz dokumentace SPO - návštěvy v rodinách probíhají dle potřeb rodiny minimálně jedenkrát za dva měsíce, ovšem u některých rodin máme návštěvy mnohem častější.
  - V roce 2025 se nám dařilo podporou, dobrým nastavením plánování i plněním krátkodobých cílů sanovat většinu problémových situací v rodinách, za vzájemné spolupráce a podpory pěstounů se dařilo zvládat náročné situace a zde na tomto místě bychom chtěli pochválit pěstouny i svěřené děti, jak se jim dařilo a jak mnohé náročné situace zvládli

- Někteří si zvykli na to, že si potřebují jen popovídat, pomoci či jinak podpořit. I to je ovšem z hlediska psychohygieny pěstouna velice důležité. Zůstali jsme stále, nad rámec všech činností, které standardně vykonáváme, nablízku. Pomáháme i nadále řešit standardní problémy týkající se specifických potřeb dětí např. pomoc osobě pečující pochopit specifickou potřebu dítěte. Pomáháme a ukazujeme, jak pracovat s dítětem s SPU, přenášíme zásady a přístupy terapeutického rodičovství, podporujeme systémem PACE, pomáháme porozumět dětem s ADHD, LMP, PAS, pomáháme také připravit zletilost. Nabízíme možnosti a alternativy při odchodu z NRP v době vyzletění, připravujeme dítě i rodinu.
- V roce 2025 jsme opět intenzivně pomáhali s přihláškami na střední školu, u pěstounů to není jednoduché a elektronický systém na ně ne vždy správně reaguje, pak řešíme vyplnění papírovou formou a doručení na správnou školu.

Toto vše se nám daří i díky tomu, že pracujeme týmově, stále se vzděláváme a jsme schopni se specializovat v určitých oblastech a podporu pak nabízet erudovaně a cíleně.

#### ➤ **Zvyšovat kompetence náhradních rodičů v oblasti výchovy a náhradní rodinné péče**

- Měřitelnost: kompetence jsou zvyšovány odborným poradenstvím, podporou KSP a vzděláváním.
- Poskytováním výchovné a poradenské péče osobě pečující (odborné poradenství které je osobě pečující poskytováno při zajištění osobní péče o dítě svěřené do péče na podkladě Vyhlášky č. 473/2012 Sb. §4), s níž máme uzavřenou dohodu o výkonu pěstounské péče ve smyslu § 47b zákona č. 359/1999 Sb. o sociálně právní ochraně dětí, ve znění pozdějších předpisů každé dva měsíce při kontaktu s klíčovým sociálním pracovníkem, či častěji.
- Počet seminářů v rámci povinného vzdělávání pěstounů - viz. dokumentace SPO zpracovaná ke vzdělávání pěstounů. Snažíme se vyjít vstříc pěstounům nabízet semináře dle specifických potřeb jednotlivých dětí na podkladě plánu vzdělávání. Nabízíme témata speciálně pedagogická, pedagogická, psychologická, právní, témata související s prevencí rizikového chování, komunikace, další dovednosti pro rodiče a dále semináře související s výchovnou problematikou dle potřeb cílové skupiny rodičů a to vždy tak, aby byla v souladu s Vyhláškou č. 473/2012 Sb. §5.
- Podle aktuálních požadavků náhradních rodičů jsme schopni nabídku seminářů aktualizovat vždy dle jejich specifických potřeb a na vyvstálé potřeby okamžitě reagovat.

#### **Formy vzdělávání v Elrond z.ú.**

Pěstoun či jiná osoba pečující si může zvolit formu vzdělávání, která mu vyhovuje – seminář, výjezdní seminář, e-learning, individuální konzultace, synchronní on-line webinář a webinář s konzultací.

- **Prezenční seminář** – jde o společné vzdělávání pěstounů na dané téma, které vychází z potřeb dítěte v pěstounské péči. Semináře jsou 6 hodinové, v době konání semináře je zajištěn program pro děti v pěstounské péči.
- **E- learningové studium** – jde o vzdělávání přes internet. Zájemcům o e-learningové vzdělávání je přiděleno uživatelské jméno a heslo a zpřístupněn kurz na vybrané téma. Zájemce pak sám studuje materiály a odkazy. V průběhu vzdělávání touto formou se může obracet na tutora kurzu a diskutovat s ním. Po studiu vyplní testové otázky. Pokud je v testu úspěšný, je mu přiděleno osvědčení za absolvování vybraného kurzu. E-learningové kurzy si vytváříme sami v souladu s mezinárodními požadavky, z nichž vychází i dokument Návrh struktury e-learningu České asociace distančního univerzitního vzdělávání pro potřeby Akreditační komise DVPP. Pěstounovi je k dispozici emailová a telefonická podpora v případě potřeby s prací v e-learningu. Orientace v celém studiu je intuitivní a uživatelsky přívětivá. Je kladen důraz na jednoduchost, srozumitelnost a přehlednost. Na počátku studia obdrží každý student základní písemný návod na přihlášení do systému a způsob ovládání. Na úvodní straně je umístěn návod na ovládání celého systému a jsou zde stanovena pravidla, které je potřeba při studiu dodržovat.
- **Individuální konzultace** – ne každý se může účastnit vzdělávání mimo svůj domov, proto jsme se rozhodli nabídnout i specifické individuální vzdělávání pěstounům, kteří mají závažné obtíže (vysoký věk, zdravotní omezení), kvůli kterým se nemohou zúčastnit vzdělávání v jiném prostředí. Nabízíme individuální konzultační vzdělávání pro pěstouny v jejich přirozeném prostředí. Čas se řídí dle potřeb pěstounů a možností lektorů, na základě předchozí dohody.
- **Webinář** – pěstouni on-line zhlédnou webinář nebo webinář ze záznamu, k webinářům se společně s jejich klíčovými pracovníky vracejí ještě s individuálními konzultacemi. V rámci synchronního on-line webináře jsou osoby pečující připojeni s lektorkou v jednom čase za účasti jednotlivých pěstounů, klíčových sociálních pracovníků a možnosti vzájemné komunikace v prostředí MS Teams.

### Vzdělávání pěstounů v kalendářním roce 2025

#### E-learning ([www.pestouni.pb.cz](http://www.pestouni.pb.cz))

Název semináře	forma	Počet účastníků
Motivace	e-learning	8
Komunikace s dospívajícími	e-learning	4
Řešení konfliktních situací	e-learning	5
Attachment	e-learning	11
Zdravé stravování I.	e-learning	3
Zdravé stravování II.	e-learning	17

Psychohygiena	e-learning	3
Stres	e-learning	4
Autorita	e-learning	1
Předškolní věk	e-learning	2
Příprava dítěte na zletilost 1. – životní dovednosti	e-learning	6
Příprava dítěte na zletilost 2. – psychosociální dovednosti a dávky	e-learning	6
Jak zvládat zlost a agresivitu	e-learning	4
Syndrom CAN	e-learning	4
Přehled návykových látek	e-learning	2
Dítě s SPU v pěstounské péči	e-learning	1
Dítě s ADHD a ADD v pěstounské péči	e-learning	2
Jak na domácí přípravu malého školáka	e-learning	2
Sexting	e-learning	2

### Individuální konzultace

Název	forma	Počet účastníků
Jak na podání přihlášek a jak na přijímačky	prezenční	1
Pedagogicko – psychologická strategie pro práci s dítětem s ADD	prezenční	1

### Vzájemné sdílení (20.3.2025)

Název	forma	Počet účastníků
Získávání a výměna informací a schopností v oblasti péče o dítě	prezenční	5

### Vzájemné sdílení (10.4.2025)

Název	forma	Počet účastníků
Získávání a výměna informací a schopností v oblasti péče o dítě	prezenční	5

### Vzájemné sdílení (6.5.2025)

Název	forma	Počet účastníků
Získávání a výměna informací a schopností v oblasti péče o dítě	prezenční	8

### Jednodenní seminář (17.5.2025)

Název semináře	forma	Počet účastníků
Zvládání krizových situací v náhradní rodinné péči	prezenční	44

### Jednodenní seminář (21.6.2025)

Název semináře	forma	Počet účastníků
Získávání nových informací v oblasti péče o dítě – Záludnosti kyberprostoru	prezenční	50

### Jednodenní seminář (8.11.2025)

Název semináře	forma	Počet účastníků
Styly mladých, slang generace alfa – Jak si porozumět a pochopit	prezenční	24

### Webináře na [www.pestouni.pb.cz](http://www.pestouni.pb.cz)

Název webináře	forma	Počet účastníků
Jak předcházet duševnímu onemocnění dětí a dospívajících	webinář	13
Potřeby dětí a jejich uspokojování jako základ úspěšného života	webinář	3

Návykové látky	webinář	5
Příbuzenská pěstounská péče	webinář	16
Zvládání stresu a náročných situací ve výchově	webinář	3
Jak komunikovat se školou	webinář	7
Poruchy příjmu potravy	webinář	1
Usnadnění přechodu ze ZŠ na SŠ	webinář	1
Podpora osoby pečující ve volbě povolání svěřeného dítěte	webinář	2
Zvládání náročného chování dětí v pěstounské péči dle jejich věku	webinář	3

➤ **Pomáhat rodinám při řešení obtížných situací a přispívat k prevenci selhání náhradní rodinné péče.**

- Měřitelnost: Poskytováním výchovné a poradenské péče osobě pečující, s níž máme uzavřenou dohodu o výkonu pěstounské péče ve smyslu § 47b zákona č. 359/1999 Sb. o sociálně právní ochraně dětí, ve znění pozdějších předpisů – počet konzultací, vzdělávání, návštěv, záznamy o komunikaci – viz dokumentace SPO - nejčastější konzultace týkající se obtížných situací byly v roce 2025 stejně jako v letech předešlých v oblasti sociální a speciálně pedagogické, jednalo se hlavně pomoc a rady ohledně vzdělávání dětí, v roce 2025 opět i s přihláškami na SŠ a hledáním vhodné střední školy, ale i nežádoucím chováním dětí ve škole, opět situace spojení s financemi, úzkosti a strachy, specifické vzdělávací potřeby dětí, komunikace s jedinci v období puberty, nežádoucí chování dětí, závislost na cigaretách, ale opět i na virtuálních technologiích a internetu. Připravujeme na zletilost -rodinu i dítě a hledáme cesty a uplatnění „našich dětí“ v životě.

➤ **Zajištění bezpečného kontaktu dítěte umístěného v pěstounské péči s jeho rodiči. Četnost kontaktů přitom vyplývá jednoznačně z potřeb a situace konkrétního dítěte a nastavení v souladu s legislativou.**

- Měřitelnost: Poskytováním výchovné a poradenské péče osobě pečující, s níž máme uzavřenou dohodu o výkonu pěstounské péče ve smyslu § 47b zákona č. 359/1999 Sb. o sociálně právní ochraně dětí, ve znění pozdějších předpisů – většina dětí se setkává s biologickými rodiči bez jakýchkoli problémů. Podporujeme kontakt s biologickými rodiči,

vysvětlujeme, jak je kontakt pro budování identity dítěte důležitý. Dále jsme poskytovali poradenskou činnost ohledně kontaktu s biologickými rodiči ve výkonu trestu. Vedeme pěstouny k co nejčastějším kontaktům dětí se sourozenci a nabádáme je k tomu při každé návštěvě, u mnohých se díky naší podpoře kontakty daří.

- Naše pěstounské děti se s rodiči setkávají v současné době bez asistence, někdy je nutné pěstounům vysvětlovat a některé kontakty konzultovat.

### ➤ Zajišťování celodenní péče

- Měřitelnost: Na základě uzavřené dohody o výkonu pěstounské péče má pěstoun nárok na poskytnutí pomoci se zajištěním celodenní péče o svěřené dítě v rozsahu 14 dnů v kalendářním roce. Poskytovatel (Elrond z.ú.) se zavazuje v souladu s ust. § 47a odst. 2 písm. b) zákona, že osobě pečující zajistí v každém kalendářním roce celodenní péči o svěřené dítě v rozsahu 14-ti kalendářních dnů. Naším pěstounům vyhledáváme a nabízíme tábory pro děti, odlehčovací pobyty, příměstské tábory i krátkodobější aktivity i na kratší prázdniny (např. DDM). Vzhledem k výrazným změnám legislativy a následných metodických pokynů došlo k výrazné změně v poskytování celodenní péče. Elrond z.ú. musela nasmlouvat své tábory a nechat je prověřit Krajským úřadem Středočeského kraje. Pěstounům jsme tak v loňském roce nabízeli organizace DDM a KOLT- celkem 11 táborů, 6 pobytových 5 příměstských v různých tématech a zájmových zaměřeních.
- Dále jsme nabízeli v rámci psychohygieny a podpory pěstouna Celodenní výlety s klíčovými sociálními pracovníky a společná tvoření s KSP

### Publicita a webové stránky organizace

Vedle našich hlavních webových stránek [www.elrondos.cz](http://www.elrondos.cz) spravujeme také samostatný web [www.pestouni.pb.cz](http://www.pestouni.pb.cz), který je určen speciálně pro pěstouny a pěstounské rodiny. Tento web poskytuje informace o naší organizaci, našich aktivitách, obsahuje kalendář akcí a také přístup k e-learningovým kurzům. Součástí webu je i speciální e-mailová adresa [duverne@elrondos.cz](mailto:duverne@elrondos.cz), kam mohou děti i pěstouni anonymně napsat o svých starostech nebo obavách, pokud se nechtějí hned obrátit na svou klíčovou pracovníci. Nicméně, běžnou praxí je, že naši klienti mají ke svým „klíčákům“ vysokou důvěru a bez váhání se na ně obracejí s jakýmkoli problémem. Stejně tak mohou kdykoli kontaktovat i ředitelku organizace. Tato blízkost a otevřená komunikace jsou velkou výhodou naší menší organizace, kde se všichni dobře znají.

Pro děti máme informační letáček, který jim pomáhá zjistit, jak se na nás mohou obrátit. Kromě osobních setkání se klíčovými pracovníky se děti neváhají ozvat i telefonicky.

Na našich webových stránkách jsou také uvedeny klíčové informace, jako cílové skupiny, rozsah našeho pověření, přehled standardů kvality SPO Elrond z.ú., etický kodex, pravidla pro podávání stížností a další důležité dokumenty.

Podrobnější verze etického kodexu zaměstnanců a podrobné postupy podávání stížností, včetně obrázkového návodu, jsou k dispozici i na nástěnkách v sídle Elrond z.ú..

V našich prostorách jsou navíc umístěny informační nástěnky věnované činnosti SPO, kde lze nalézt kopie Rozhodnutí o pověření, různé informační materiály, nabídku vzdělávacích aktivit, fotografie všech pověřených osob se jmény, letáčky a brožury s aktuálními informacemi. Jedna nástěnka je věnována také možnostem podávání stížností.

## **Standardy kvality SPO, inspekce poskytování kvality SPO z MPSV**

Všichni pracovníci v oblasti sociálně-právní ochrany dětí pravidelně vyhodnocují a na konci roku revidují Standardy v rámci práce týmu klíčových pracovníků. Na základě individuálních potřeb klientů upravují a zavádějí nové postupy a pravidla, přičemž vycházejí z osvědčených zkušeností a dobré praxe.

Revize probíhá tak, aby co nejpřesněji odpovídala skutečnému fungování Elrond z.ú. Zjištěné poznatky pak slouží jako podklad pro případné úpravy a zlepšení zavedených pracovních metod a postupů.

V roce 2025 v naší organizaci proběhla Inspekce poskytování kvality sociálně právní ochrany dětí MPSV. Tři inspektorky u nás strávili několik dní a hovořili i s pěstouny. Inspekce pro nás byla velice náročná a vysilující, na vyžádání jsme dopředu předložili k prozkoumání více než 90 dokumentů a v místě ještě bylo vyžádáno a hodnoceno mnoho dalších dokumentů, skenováno a dále zasíláno, probíhaly pohovory, rozhovory, prohlídky spisů, zkoušení ze standardů i dokumentů. Vyčerpání celého týmu bylo obrovské. V rámci 37 stránkového protokolu z inspekce se můžeme dočíst o vysoké kvalitě poskytování SPO, nebyla nám udělena žádná nápravná opatření. Hodnocení jsme získali excelentní, kromě st.2a, 9a, 10a,11a,13a, které byly hodnoceny 2 body – tedy dobře, bylo všem ostatním standardům uděleno hodnocení výborně s maximálním počtem bodů 3. Zde bych tímto chtěla i celému týmu SPO poděkovat za vysoce nadstandardní výkon.

Na podkladě této inspekce jsme doplnili drobnosti k výše jmenovaným Standardům 2a, 9a, 10a, 11a, 13a a přidali potřebné náležitosti.

Na konci roku jsme opět provedli plánovanou revizi Standardů kvality poskytovaných služeb a dospěli jsme k závěru, že není nutné provádět žádné zásadní změny. Díky vysoké úrovni standardizace našich procesů, která odpovídá současným trendům v oblasti sociálně-právní ochrany dětí, se osvědčené postupy promítají do každodenní práce organizace a není třeba výraznějších úprav a předělávání.

## **Spolupráce a síťování**

Zaměstnanci klíčového týmu se scházejí na pravidelných schůzkách se sociálními pracovníci OSPOD Příbram, které mají na starost společné rodiny. Získáváme od nich zpětnou vazbu na naši práci. Návštěvy jsou vzájemné. V rámci společných schůzek diskutujeme o pěstounských rodinách, hovoříme o potřebách dětí a cílech v rámci plánování, poskytujeme podněty do IPOD na podkladě vyhodnocování našich plánů průběhu pobytu dítěte v PP, které z IPOD vycházejí a jsou s nimi úzce spjaty. Společně vyhodnocujeme a plánujeme.

Spolupracujeme s OSPOD Rokycany, s OSPOD Beroun a s OSPOD Rakovník.

Ředitelka organizace, zástupce vedoucí sociální pracovníce nebo případně jiný pověřený sociální pracovník se pravidelně účastní metodických dnů SPO pro pověřené osoby. Zpětnou vazbu získáváme na podkladě setkání ústní formou.

Informace z těchto metodických dnů a jsou předávány klíčovým pracovníkům v rámci pravidelných porad týmu.

### **Informace z metodických skupin**

Elrond z.ú má své zástupce v metodických a poradních orgánech Města, účastníme se akčního plánování i místních akčních skupin. Předáváme informace a zpětnou vazbu i celému týmu a informujeme i o našich činnostech.

Intenzivně i nadále ředitelka organizace spolupracuje s MAS Podbrdsko, MAP ORP Příbram.

### **Spolupráce s Městem Příbram**

Starosta Města Příbram svolává nepravidelná setkání OSPOD, škol na území města a neziskových organizací, kterých se ředitelka Elrond z.ú. účastní.

Dále spolupracujeme s manažerkou prevence kriminality a protidrogovou koordinátorkou.

Zpětnou vazbu získáváme průběžně intenzivní komunikací a sdílení na všech úrovních. Zpětná vazba je oboustranná a tým spolupracovníků je pravidelně informován.

### Spolupráce s jinými neziskovými organizacemi

Oboustranná spolupráce je i nadále navázána s Arkáda, sociálně psychologickým centrem z Jihočeského kraje, kde si vyměňujeme vzájemně zkušenosti, sdílíme ověřené postupy. Zpětnou vazbu získáváme ústně vzájemnou komunikací mezi vedením obou organizací.

V rámci dlouhodobých výcviků se setkáváme s kolegyněmi a kolegy i z jiných doprovázejících organizací, konzultujeme a komunikujeme společné problémy a sdílíme postupy práce. Jsme součástí komunity DDP, kde sdílíme novinky ze světa v podpoře dětí v NRP. Dvě KSP jsou členkami komunity Lektorů terapeutického rodičovství pod Attachmentovým centrem ATTA.

## Další činnosti

### Další vzdělávání pedagogických pracovníků

Novelizace právních předpisů upravujících proces akreditací v systému dalšího vzdělávání pedagogických pracovníků (dále jen „DVPP“), tj. zákon č. 563/2004 Sb., o pedagogických pracovnících a o změně některých zákonů, ve znění pozdějších předpisů (dále jen „zákon“), a vyhláška č. 317/2005 Sb., o dalším vzdělávání pedagogických pracovníků, akreditační komisi a kariérním systému pedagogických pracovníků, ve znění pozdějších předpisů (dále jen „vyhláška, nastavily, že **programy průběžného vzdělávání**, kterými si pedagogičtí pracovníci obnovují, udržují a doplňují kvalifikaci, **se nadále již neakreditují**. I z tohoto důvodu již nechceme tuto činnost dále rozšiřovat. Nicméně semináře pro pedagogické sbory spolupracujících škol na vyžádání zrealizujeme.

V roce 2025 jsme uskutečnili 9 vzdělávacích akcí - doložení prezenčními listinami, vydanými potvrzeními o absolvování vzdělávacích akcí.

### Služby v oblasti zpracování mezd pro školy a školská zařízení

V rámci vedlejší hospodářské činnosti provádí náš ústav pro školy a školská zařízení kompletní zpracování mezd a poradenskou činnost v oblasti PaM. Tato aktivita je pro školy a školská zařízení velmi důležitá, neboť zpracovávání mzdové agendy pro příspěvkové organizace nabízí pouze úzký okruh organizací z důvodu složitosti, malého počtu zaměstnanců v jednotlivých zařízeních, krajové roztříštěnosti a jejich značně omezené platební schopnosti.

- zpracování mezd pro různé typy škol

- zpracování podkladů pro placení sociálního a zdravotního pojištění a pro odvod daní
- zpracování podkladů pro nemocenské dávky a evidenčních listů pro důchodové zabezpečení
- zpracování výkazů vyplývajících ze zákona o sociálním a zdravotním pojištění
- poradenská služba v oblasti PaM

## Záměry pro rok 2026

- pokračovat v nastavených trendech zapsaného ústavu Elrond z.ú.
- průběžně efektivně na podkladě hodnocení zvyšovat kvalitu výkonu poskytování SPO
- poskytovat služby na vysoce odborné úrovni, udržet vysokou míru standardizace a kvality
- úzce spolupracovat se sociálními pracovníky a pracovníky OSPOD MěÚ Příbram, účastnit se případových konferencí ohrožených dětí v náhradní rodinné péči, nastavovat společné kroky pro podporu pěstounských rodin, cíleně mapovat potřeby rodin v agendě SPOD a společně plánovat na podkladě vyhodnocování OSPOD situace rodin. Ve vzájemné kooperaci s OSPOD nastavovat efektivní individuální plány podpory dítěte v náhradní rodinné péči a na jejich podkladě zpracovat účelné plány průběhu pobytu dítěte v PP. Všemi těmito kroky společně s OSPOD Příbram podporovat náhradní rodinnou péči na území města Příbrami.
- úzce spolupracovat i se sociálními pracovníky OSPOD, kde máme jen po jedné rodině, ale i zde je spolupráce důležitá ve všech výše jmenovaných oblastech. Spolupracujeme s OSPOD Rokycany, s OSPOD Beroun a s OSPOD Rakovník.
- budovat otevřená partnerství
- zapojovat se do síťování služeb
- rozšiřování povědomí o obecných záměrech a o činnostech Elrond z.ú.

## Finanční zpráva

Hlavním posláním Elrond z.ú. je výkon sociálně právní ochrany dětí daný pověřením specifikovaným v celé této výroční zprávě a další vzdělávání.

### Příloha k účetní závěrce 2025

#### OBECNÉ INFORMACE

##### Název účetní jednotky

ELROND z.ú.

##### Právní forma

zapsaný ústav

##### Sídlo

Příbram – Příbram IX, Novohospodská 135

##### IČ

27055515

Zápis do rejstříku, vedeného Městským soudem v Praze dne: 19. prosince 2013

(Obecně prospěšná společnost Elrond o.p.s. tehdy se sídlem Příbram VII, 28. října 24, změnila svou právní formu na ústav s názvem Elrond z.ú. rozhodnutím správní rady ze dne 16.3.2017, v souladu s rozhodnutím zakladatelů ze dne 26.12.2016, s rozhodným dnem 31.12.2016 podle § 3050 občanského zákoníku.)

Výše vlastních zdrojů: 577 tis. Kč

##### Rozhodující předmět činnosti

Pověření k výkonu - sociálně právní ochrany dětí

Tvorba a rozvoj dalšího vzdělávání a celoživotního učení

##### Rozvahový den, k němuž

se účetní jednotka sestavuje

31. prosinec 2025

### **Organizační struktura:**

Statutární zástupce: PhDr. Mgr. Burdová Eva, MBA

Předsedkyně správní rady: Ing. Halenkovská Markéta

Člen správní rady: Ing. Pavel Slavíček  
PhDr. Zemková Jaroslava, PhD.

Zakladatelé: PhDr. Mgr. Burdová Eva, MBA  
Ing. Halenkovský Lukáš  
Ing. Šidlochová Markéta  
Ing. Kubová Michaela

ELROND z.ú. nemá žádné majetkové účasti v jiných obchodních společnostech či družstvech.

Počet zaměstnanců: 10 včetně OON

Osobní - mzdové náklady za rok: 4 462 tis. Kč

### **ÚČETNÍ METODY A OBECNÉ ÚČETNÍ ZÁSADY**

Účetnictví zapsaného ústavu a účetní závěrka byla sestavena v souladu se zákonem č. 563/1991 Sb., o účetnictví v platném znění, vyhláškou č. 504/2002 Sb., kterou se provádějí některá ustanovení zákona č. 563/1991 Sb. o účetnictví, pro účetní jednotky, účtujícími v soustavě podvojného účetnictví v platném znění a Českými účetními standardy pro neziskové organizace v platném znění. Účetnictví respektuje obecné účetní zásady. Zásadu účtování ve věcné a časové souvislosti, zásadu opatrnosti a předpoklad o schopnosti účetní jednotky pokračovat ve svých aktivitách.

Účetní jednotka spadá do kategorie malá účetní jednotka.

*Způsoby oceňování dlouhodobého majetku:* zapsaný ústav neviduje v účetnictví dlouhodobý hmotný majetek oceňovaný v pořizovacích cenách. Dlouhodobý nehmotný majetek a finanční majetek společnost neviduje ani nevlastní.

*Způsob stanovení opravných položek k dlouhodobému majetku:* k datu účetní závěrky nebylo nutné vytvářet opravné položky.

*Leasing:* společnost nemá najatý majetek.

*Zásoby:* společnost nemá žádné zásoby.

*Rezervy:* společnost neviduje žádné rezervy.

*Přepočty údajů v cizích měnách na českou měnu:* účetní operace v cizích měnách v r. 2025 nejsou.

*Pohledávky:* jsou oceňovány jmenovitými hodnotami, opravné položky nejsou tvořeny

*Závazky:* jsou oceňovány jmenovitými hodnotami

*Odložená daň:* není

*Dotace, příspěvky a investiční pobídky:* společnost obdržela v roce 2025 příspěvek na sociálně právní ochranu dětí.

Příspěvek v r. 2025 v celkové výši 5.147,50 tis. Kč

Příspěvek v r. 2025 byl čerpán v celkové výši 4.927,88 tis. Kč

Fin. vypořádání-vratka příspěvku za r. 2025 ve výši 219,62 tis. Kč

*Podstatné změny způsobů oceňování, odpisování a účetních metod oproti předchozímu účetnímu období:* nenastaly

## DOPLŇUJÍCÍ ÚDAJE K ROZVAZE A VÝKAZU ZISKŮ A ZTRÁT

### **Majetek:**

*Dlouhodobý hmotný majetek:* není evidován

*Dlouhodobý nehmotný majetek:* není evidován

*Najatý majetek (leasing):* není evidován

Přírůstky a úbytky dlouhodobého hmotného majetku:

Přírůstky: 0

Úbytky : 0

Drobný dlouhodobý hmotný majetek je účtován přímo do nákladů společnosti při pořízení na účet 501- Spotřeba materiálu.

Drobný dlouhodobý nehmotný majetek je účtován do nákladů společnosti na účet 518 – Ostatní služby.

Přehled drobného majetku:

Drobný dlouhodobý hmotný majetek: z.ú.. eviduje v celkové výši 244,- tis. Kč

Drobný dlouhodobý nehmotný majetek: z.ú.. eviduje v celkové výši 15,- tis. Kč

### *Pohledávky*

pohledávky krátkodobé v celkové výši 73,- tis. Kč

Pohledávky po lhůtě splatnosti nejsou žádné.

Hospodářský výsledek roku 2025, tj. zisk ve výši 12,- tis. Kč.

### *Závazky*

závazky krátkodobé ve výši 857,- tis. Kč

Závazky po lhůtě splatnosti nejsou žádné.

*Tvorba opravných položek:* opravné položky nebyly tvořeny.

*Položky časového rozlišení:* společnost eviduje na účtech náklady příštích období částku 12,- tis.Kč  
společnost eviduje na účtech výnosy příštích období částku 356,- tis.Kč

*Významné položky dohadné účty:* společnost neeviduje

Celkové výnosy: 6 239,- tis. Kč

*Mimořádné výnosy a náklady:* společnost v roce 2025 nevykázala

*Daň z příjmů:* daň z příjmů je nulová – v DPPO uplatněna částka podle § 20 odst.7 zákona, o níž mohou veřejně prospěšní poplatníci (§ 17 a zákona) snížit základ daně.

#### **PROPOJENÉ A SPŘÍZNĚNÉ OSOBY**

Půjčky, záruky a ostatní plnění poskytnutá členům orgánů společnosti: nejsou

Pohledávky vůči propojeným osobám: nejsou

Závazky vůči propojeným osobám: nejsou

#### **OSTATNÍ ÚDAJE**

Události, které nastaly po datu účetní závěrky: po datu účetní závěrky nenastaly žádné události, které by významně ovlivnily účetní závěrku roku 2025.

## Rozbor hospodaření za rok 2025

Hlavním posláním zapsaného ústavu ELROND z.ú. je Sociálně právní ochrana dětí v rozsahu daném pověřením k výkonu SPO a marginálním se stalo další vzdělávání pedagogických pracovníků a zpracování mzdové agendy pro školy. Hlavním posláním organizace tak zůstává z hlediska doprovázení osob pečujících podpora a pomoc pěstounským rodinám a jiným osobám pečujícím, které se rozhodli přijmout do své rodiny dítě, v jejich nelehké úloze připravit pro dítě šťastné dětství, láskyplnou rodinu a dobré zázemí. Chceme tyto děti a osoby pečující doprovázet, poskytovat jim podporu, odbornou pomoc, poradenství a vzdělávání. Chceme být ti, na které se mohou spolehnout a s důvěrou obrátit.

Hospodaření Elrond z.ú. se člení podle činnosti na jednotlivá střediska

### SPO (hlavní činnost) – vedeno jako samostatné středisko

Výnosy (příspěvek na pěstouny 2025)	5.147.500,00 Kč
náklady	4.927.883,10 Kč
předpis vratky nedočerpané fin.prostředky	
snížení příspěvku (výnosy)	219.616,90 Kč
Hospodářský výsledek	0,00 Kč

### Další vzdělávání pedagogických pracovníků (Hlavní činnost)

Výnosy	108.960,00 Kč
Náklady	104.186,01 Kč
rozdíl – zisk	4.773,99 Kč

### Hospodářská činnost

(zpracování mezd pro školy a školská zařízení)

Výnosy	1.202.357,00 Kč
Náklady	1.195.574,65 Kč
Rozdíl – zisk	6.782,35 Kč

### Hospodaření společnosti

V roce 2025 Elrond z.ú. hospodařila se ziskem 11.556,34 Kč

Z toho:

Výsledek hospodaření – DVPP hlavní činnost (zisk)	4.773,99 Kč
hospodářská činnost (zisk)	6.782,35 Kč

### Přehled o závazcích a pohledávkách

#### Závazky (dokladová inventarizace):

Dlouhodobé závazky organizace nemá.

Krátkodobé závazky jsou: v celkové výši 858.029,90 Kč

Z toho:

a) dodavatelé – závazky vůči dodavatelům k 31.12.2025 jsou ve výši	975,00 Kč
b) závazky, které se vztahují k výplatě mezd za prosinec 2025	637.438,00 Kč
c) vratka – fin.vypořádání státního příspěvku na výkon pěstounské péče	219.616,90 Kč


#### Pohledávky (dokladová inventarizace):

Pohledávky jsou nezaplacené faktury za zpracování mezd a jiné pohledávky, které budou vypořádány v r. 2026

#### Majetek z.ú.

Elrond z.ú. hospodaří s majetkem, který byl částečně pořízen:

- Pro potřeby činnosti sociálně právní ochraně dětí

- 
- Z grantových projektů OPVK, který využívá v rámci udržitelnosti ukončených grantových projektů.
  - Pro potřeby v hlavní činnosti

**ROZVAHA**  
**v plném rozsahu**  
**ke dni 31.12.2025**  
(v celých tisících Kč)

Název, sídlo a právní forma účetní  
jednotky  
Elronď Z.ú.  
Novohospodská 135  
Příbram IX  
261 01

Účetní jednotka doručí:  
1 x příslušnému fin. orgánu

IČO
27055515

Označení	AKTIVA	číslo řádku	Stav k prvnímu dni účetního období	Stav k posled. dni účetního období
a	b	c	1	2
<b>A.</b>	<b>Dlouhodobý majetek celkem</b>	<b>Součet A.I. až A.IV.</b>		
A. I.	Dlouhodobý nehmotný majetek celkem	Součet A.I.1. až A.I.7.	15	15
A. I. 1.	Nehmotné výsledky výzkumu a vývoje	(012)		
A. I. 2.	Software	(013)		
A. I. 3.	Ocenitelná práva	(014)		
A. I. 4.	Drobný dlouhodobý nehmotný majetek	(018)	15	15
A. I. 5.	Ostatní dlouhodobý nehmotný majetek	(019)		
A. I. 6.	Nedokončený dlouhodobý nehmotný majetek	(041)		
A. I. 7.	Poskytnuté zálohy na dlouhodobý nehmotný majetek	(051)		
A. II.	Dlouhodobý hmotný majetek celkem	Součet A.II.1. až A.II.10.	220	244
A. II. 1.	Pozemky	(031)		
A. II. 2.	Umělecká díla, předměty a sbírky	(032)		
A. II. 3.	Stavby	(021)		
A. II. 4.	Hmotné movité věci a jejich soubory	(022)		
A. II. 5.	Pěstelské celky trvalých porostů	(025)		
A. II. 6.	Dospělá zvířata a jejich skupiny	(026)		
A. II. 7.	Drobný dlouhodobý hmotný majetek	(028)	220	244
A. II. 8.	Ostatní dlouhodobý hmotný majetek	(029)		
A. II. 9.	Nedokončený dlouhodobý hmotný majetek	(042)		
A. II. 10.	Poskytnuté zálohy na dlouhodobý hmotný majetek	(052)		
A. III.	Dlouhodobý finanční majetek celkem	Součet A.III.1. až A.III.6.		
A. III. 1.	Podíly – ovládaná nebo ovládající osoba	(061)		
A. III. 2.	Podíly – podstatný vliv	(062)		
A. III. 3.	Dluhové cenné papíry držené do splatnosti	(063)		
A. III. 4.	Zápůjčky organizačním složkám	(066)		
A. III. 5.	Ostatní dlouhodobé zápůjčky	(067)		
A. III. 6.	Ostatní dlouhodobý finanční majetek	(069)		
A. IV.	Oprávký k dlouhodobému majetku celkem	Součet A.IV.1. až A.IV.11.	-235	-259
A. IV. 1.	Oprávký k nehmotným výsledkům výzkumu a vývoje	(072)		
A. IV. 2.	Oprávký k softwaru	(073)		
A. IV. 3.	Oprávký k ocenitelným právům	(074)		
A. IV. 4.	Oprávký k drobnému dlouhodobému nehmotnému majetku	(078)	-15	-15
A. IV. 5.	Oprávký k ostatnímu dlouhodobému nehmotnému majetku	(079)		
A. IV. 6.	Oprávký ke stavbám	(081)		
A. IV. 7.	Oprávký k samostatným hmotným movitým věcem a souborům hmotných movitých věcí	(082)		
A. IV. 8.	Oprávký k pěstelským celkům trvalých porostů	(085)		
A. IV. 9.	Oprávký k základnímu stádu a tažným zvířatům	(086)		
A. IV. 10.	Oprávký k drobnému dlouhodobému hmotnému majetku	(088)	-220	-244
A. IV. 11.	Oprávký k ostatnímu dlouhodobému hmotnému majetku	(089)		

Označení	AKTIVA	číslo řádku	Stav k prvnímu dni účetního období	Stav k posled. dni účetního období	
a	b	c	1	2	
<b>B.</b>	<b>Krátkodobý majetek celkem</b>	<b>Součet B.I. až B.IV.</b>	<b>41</b>	<b>1 519</b>	<b>1 817</b>
B. I.	Zásoby celkem	Součet B.I.1. až B.I.9.	51		
B. I. 1.	Materiál na skladě	(112)	42		
B. I. 2.	Materiál na cestě	(119)	43		
B. I. 3.	Nedokončená výroba	(121)	44		
B. I. 4.	Polotovary vlastní výroby	(122)	45		
B. I. 5.	Výrobky	(123)	46		
B. I. 6.	Mladá a ostatní zvířata a jejich skupiny	(124)	47		
B. I. 7.	Zboží na skladě a v prodejnách	(132)	48		
B. I. 8.	Zboží na cestě	(139)	49		
B. I. 9.	Poskytnuté zálohy na zásoby	(314)	50		
B. II.	Pohledávky celkem	Součet B.II.1. až B.II.19.	71	95	73
B. II. 1.	Odběratelé	(311)	52	90	73
B. II. 2.	Směnky k inkasu	(312)	53		
B. II. 3.	Pohledávky za eskontované cenné papíry	(313)	54		
B. II. 4.	Poskytnuté provozní zálohy	(314)	55		
B. II. 5.	Ostatní pohledávky	(315)	56		
B. II. 6.	Pohledávky za zaměstnanci	(335)	57		
B. II. 7.	Pohl. za institucemi soc. zabezpečení a veřejného zdrav. pojištění	(336)	58		
B. II. 8.	Daň z příjmů	(341)	59		
B. II. 9.	Ostatní přímé daně	(342)	60		
B. II. 10.	Daň z přidané hodnoty	(343)	61		
B. II. 11.	Ostatní daně a poplatky	(345)	62		
B. II. 12.	Nároky na dotace a ostatní zúčtování se státním rozpočtem	(346)	63		
B. II. 13.	Nároky na dotace a ost. zúčt. s rozp. orgánů územ. samospr. celků	(348)	64		
B. II. 14.	Pohledávky za společníky sdruženými ve společnosti	(358)	65		
B. II. 15.	Pohledávky z pevných termínových operací a opcí	(373)	66		
B. II. 16.	Pohledávky z vydaných dluhopisů	(375)	67		
B. II. 17.	Jiné pohledávky	(378)	68	5	
B. II. 18.	Dohadné účty aktivní	(388)	69		
B. II. 19.	Opravná položka k pohledávkám	(391)	70		
B. III.	Krátkodobý finanční majetek celkem	Součet B.III.1. až B.III.7.	80	1 411	1 732
B. III. 1.	Peněžní prostředky v pokladně	(211)	72	12	15
B. III. 2.	Ceniny	(213)	73		
B. III. 3.	Peněžní prostředky na účtech	(221)	74	1 399	1 717
B. III. 4.	Majetkové cenné papíry k obchodování	(251)	75		
B. III. 5.	Dluhové cenné papíry k obchodování	(253)	76		
B. III. 6.	Ostatní cenné papíry	(256)	77		
B. III. 7.	Peníze na cestě	(261)	79		
B. IV.	Jiná aktiva celkem	Součet B.IV.1. až B.IV.2.	84	13	12
B. IV. 1.	Náklady příštích období	(381)	81	13	12
B. IV. 2.	Příjmy příštích období	(385)	82		
	<b>Aktiva celkem</b>	<b>Součet A. až B.</b>	<b>85</b>	<b>1 519</b>	<b>1 817</b>

Označení	PASIVA	číslo řádku	Stav k prvnímu dni účetního období	Stav k posled. dni účetního období	
a	b	c	3	4	
<b>A.</b>	<b>Vlastní zdroje celkem</b>	<b>Součet A.I. až A.II.</b>	<b>86</b>	<b>566</b>	<b>577</b>
A. I.	Jmění celkem	Součet A.I.1. až A.I.3.	90		
A. I. 1.	Vlastní jmění	(901)	87		
A. I. 2.	Fondy	(911)	88		
A. I. 3.	Oceňovací rozdíly z přecenění finančního majetku a závazků	(921)	89		
A. II.	Výsledek hospodaření celkem	Součet A.II.1 až A.II.3.	94	566	577
A. II. 1.	Účet výsledku hospodaření	(963)	91	x	12
A. II. 2.	Výsledek hospodaření ve schvalovacím řízení	(931)	92	13	x
A. II. 3.	Nerozdělený zisk, neuhrazená ztráta minulých let	(932)	93	553	565
<b>B.</b>	<b>Cizí zdroje celkem</b>	<b>Součet B.I. až B.IV.</b>	<b>95</b>	<b>953</b>	<b>1 240</b>
B. I.	Rezervy celkem	Hodnota B.I.1.	97		
B. I. 1.	Rezervy	(941)	96		
B. II.	Dlouhodobé závazky celkem	Součet B.II.1. až B.II.7.	105		
B. II. 1.	Dlouhodobé úvěry	(951)	98		
B. II. 2.	Vydané dluhopisy	(953)	99		
B. II. 3.	Závazky z pronájmu	(954)	100		
B. II. 4.	Přijaté dlouhodobé zálohy	(955)	101		
B. II. 5.	Dlouhodobé směnky k úhradě	(958)	102		
B. II. 6.	Dohadné účty pasivní	(389)	103		
B. II. 7.	Ostatní dlouhodobé závazky	(959)	104		
B. III.	Krátkodobé závazky celkem	Součet B.III.1. až B.III.23.	129	577	858
B. III. 1.	Dodavatelé	(321)	106		1
B. III. 2.	Směnky k úhradě	(322)	107		
B. III. 3.	Přijaté zálohy	(324)	108		
B. III. 4.	Ostatní závazky	(325)	109		
B. III. 5.	Zaměstnanci	(331)	110	342	386
B. III. 6.	Ostatní závazky vůči zaměstnancům	(333)	111		
B. III. 7.	Závazky k institucím soc. zabezpečení a veřejného zdrav. pojištění	(336)	112	177	186
B. III. 8.	Daň z příjmů	(341)	113		
B. III. 9.	Ostatní přímé daně	(342)	114	54	60
B. III. 10.	Daň z přidané hodnoty	(343)	115		
B. III. 11.	Ostatní daně a poplatky	(345)	116		
B. III. 12.	Závazky ve vztahu k státnímu rozpočtu	(346)	117		220
B. III. 13.	Závazky ve vztahu k rozpočtu orgánů územ. samospr. celků	(348)	118		
B. III. 14.	Závazky z upsaných nesplacených cenných papírů a podílů	(367)	119		
B. III. 15.	Závazky ke společníkům sdruženým ve společnosti	(368)	120		
B. III. 16.	Závazky z pevných termínových operací a opcí	(373)	121		
B. III. 17.	Jiné závazky	(379)	122	4	5
B. III. 18.	Krátkodobé úvěry	(231)	123		
B. III. 19.	Eskontní úvěry	(232)	124		
B. III. 20.	Vydané krátkodobé dluhopisy	(241)	125		
B. III. 21.	Vlastní dluhopisy	(255)	126		
B. III. 22.	Dohadné účty pasivní	(389)	127		
B. III. 23.	Ostatní krátkodobé finanční výpomoci	(249)	128		

Označení	PASIVA		číslo řádku	Stav k prvnímu dni účetního období	Stav k posled. dni účetního období
a	b		c	3	4
B. IV.	Jiná pasiva celkem	Součet B.IV.1. až B.IV.2.	133	376	382
B. IV. 1.	Výdaje příštích období	(383)	130	20	26
B. IV. 2.	Výnosy příštích období	(384)	131	356	356
	<b>Pasiva celkem</b>	<b>Součet A. až B.</b>	134	1 519	1 817

**VÝKAZ ZISKU A ZTRÁTY**  
**v plném rozsahu**  
**ke dni 31.12.2025**  
(v celých tisících Kč)

Název, sídlo a právní forma účetní jednotky  
Etrond z.ú.  
Novohospodská 135  
Příbram IX  
261 01

Účetní jednotka doručí:  
1 x příslušnému finančnímu orgánu

IČO
27055515

Označení	TEXT	Číslo řádku	Činnosti		
			Hlavní 5	Hospodářská 6	Celkem 7
<b>A.</b>	<b>Náklady</b>	1			
<b>A. I.</b>	<b>Spotřebované nákupy a nakupované služby</b> Součet A.I.1. až A.I.6.	2	409	83	492
A. I. 1.	Spotřeba materiálu, energie a ostatních nekladovaných dodávek	3	63	1	64
A. I. 2.	Prodané zboží	4			
A. I. 3.	Ópravy a udržování	5	8	1	9
A. I. 4.	Náklady na cestovné	6	42		42
A. I. 5.	Náklady na reprezentaci	7			
A. I. 6.	Ostatní služby	8	296	81	377
<b>A. II.</b>	<b>Změny stavu zásob vlastní činnosti a aktívace</b> Součet A.II.7. až A.II.9.	9			
A. II. 7.	Změna stavu zásob vlastní činnosti	10			
A. II. 8.	Aktívace materiálu, zboží a vnitřníorganizačních služeb	11			
A. II. 9.	Aktívace dlouhodobého majetku	12			
<b>A. III.</b>	<b>Osobní náklady</b> Součet A.III.10. až A.III.14.	13	4 620	1 107	5 727
A. III. 10.	Mzdové náklady	14	3 553	909	4 462
A. III. 11.	Zákonné sociální pojištění	15	1 054	195	1 249
A. III. 12.	Ostatní sociální pojištění	16	13	3	16
A. III. 13.	Zákonné sociální náklady	17			
A. III. 14.	Ostatní sociální náklady	18			
<b>A. IV.</b>	<b>Daně a poplatky</b> Hodnota A.IV.15.	19			
A. IV. 15.	Daně a poplatky	20			
<b>A. V.</b>	<b>Ostatní náklady</b> Součet A.V.16. až A.V.22.	21	3	5	8
A. V. 16.	Smluvní pokuty, úroky z prodání, ostatní pokuty a penále	22			
A. V. 17.	Odpis nedobytné pohledávky	23			
A. V. 18.	Nákladové úroky	24			
A. V. 19.	Kursové ztráty	25			
A. V. 20.	Dary	26			
A. V. 21.	Marže a škody	27			
A. V. 22.	Jiné ostatní náklady	28	3	5	8
<b>A. VI.</b>	<b>Odpisy, prodaný majetek, tvorba a použití rezerv a opravných položek</b> Součet A.VI.23. až A.VI.27.	29			
A. VI. 23.	Odpisy dlouhodobého majetku	30			
A. VI. 24.	Prodaný dlouhodobý majetek	31			
A. VI. 25.	Prodané cenné papíry a podíly	32			
A. VI. 26.	Prodaný materiál	33			
A. VI. 27.	Tvorba a použití rezerv a opravných položek	34			
<b>A. VII.</b>	<b>Poskytnuté příspěvky</b> Hodnota A.VII.28.	35			
A. VII. 28.	Poskytnuté členské příspěvky a příspěvky účtované mezi organizačními složkami	36			

Označení	TEXT	Číslo řádku	Činnosti			
			Hlavní 5	Hospodářská 6	Celkem 7	
<b>A. VIII.</b>	<b>Daň z příjmů</b>	Hodnota A.VIII.29.	37			
A. VIII. 29.	Daň z příjmů		38			
	<b>Náklady celkem</b>	Součet A.I. až A.VIII.	39	5 032	1 195	6 227
<b>B.</b>	<b>Výnosy</b>		40			
<b>B. I.</b>	<b>Provozní dotace</b>	Hodnota B.I.1.	41	4 928		4 928
B. I. 1.	Provozní dotace		42	4 928		4 928
<b>B. II.</b>	<b>Přijaté příspěvky</b>	Součet B.II.2. až B.II.4.	43			
B. II. 2.	Přijaté příspěvky zúčtované mezi organizačními složkami		44			
B. II. 3.	Přijaté příspěvky (dary)		45			
B. II. 4.	Přijaté členské příspěvky		46			
<b>B. III.</b>	<b>Tržby za vlastní výkony a za zboží</b>		47	109	1 202	1 311
<b>B. IV.</b>	<b>Ostatní výnosy</b>	Součet B.IV.5. až B.IV.10.	48			
B. IV. 5.	Smluvní pokuty, úroky z prodlení, ostatní pokuty a penále		49			
B. IV. 6.	Platby za odepsané pohledávky		50			
B. IV. 7.	Výnosové úroky		51			
B. IV. 8.	Kursová zisky		52			
B. IV. 9.	Zúčtování fondů		53			
B. IV. 10.	Jiné ostatní výnosy		54			
<b>B. V.</b>	<b>Tržby z prodeje majetku</b>	Součet B.V.11. až B.V.15.	55			
B. V. 11.	Tržby z prodeje dlouhodobého nehmotného a hmotného majetku		56			
B. V. 12.	Tržby z prodeje cenných papírů a podílů		57			
B. V. 13.	Tržby z prodeje materiálu		58			
B. V. 14.	Výnosy z krátkodobého finančního majetku		59			
B. V. 15.	Výnosy z dlouhodobého finančního majetku		60			
	<b>Výnosy celkem</b>	Součet B.I. až B.V.	61	5 037	1 202	6 239
<b>C.</b>	<b>Výsledek hospodaření před zdaněním</b>	f. 61 - (f. 39 - f.37)	62	5	7	12
<b>D.</b>	<b>Výsledek hospodaření po zdanění</b>	f. 62 - f. 37	63	5	7	12

Sešitveno dne: 20.02.2026		Podpisový záznam statutárního orgánu účetní jednotky nebo podpisový vzor fyzické osoby, která je účetní jednotkou
Právní forma účetní jednotky	Předmět podnikání další vzdělávání	Pozn.:

Autoři:

PhDr. Mgr. Eva Burdová, MBA

Ekonomická část: Alena Slavičková

Evaluační: Ing. Bc. Michaela Kubová

Název: **Výroční zpráva za rok 2025**

Vydavatel: Elrond z.ú., Novohospodská 135, Příbram IX

e-mail: [elrondos@email.cz](mailto:elrondos@email.cz)

tel.: 773 587 552

Kontaktní osoba: PhDr. Mgr. Eva Burdová, MBA, ředitelka zapsaného ústavu.

Měsíc a rok vydání: březen 2026